

# 各種環境データの公表について

(期間 2020年9月～2021年3月)

2021年6月吉日

株式会社野田バイオパワーJP



# 目 次

NO	内容	ページ
1.	各種環境データ	
1-1.	大気・水質・騒音・振動に 関わる測定値	2、3
1-2.	排ガス・土壌・排水に関わ る測定値	4、5
2.	車両搬入台数	6
3.	沿道調査結果	7
4.	清掃活動報告	8

《野田バイオマス発電所ホームページ》

下記URLかQRコードからもアクセスできます。

<http://www.noda-bio.jp>



# 1、各種環境データ

## 1-1、大気・水質・騒音・振動に関わる測定値(発電設備性能試験データより)

■部は、当発電所は法令適用対象外であるが、生活環境保全協定に基づき測定を行っている項目となります。

### <大気関係> 2020年9月～2021年3月の測定データ平均値

項目	単位	協定値	平均測定値
ばいじん	g/Nm <sup>3</sup> (O <sub>2</sub> 6%)	0.3以下	0.006
硫黄酸化物(SO <sub>x</sub> )	K値	17.5以下	0.09
窒素酸化物(NO <sub>x</sub> )	ppm(O <sub>2</sub> 6%)	250以下	98.00
塩化水素	mg/Nm <sup>3</sup> (O <sub>2</sub> 6%)	700以下	4.37
ダイオキシン類	ng-TEQ/Nm <sup>3</sup> (O <sub>2</sub> 6%)	5以下	0.053

・協定値超過項目はありません。

### <水質関係> 2020年10月16日の測定データ

項目	単位	新協定値	平均測定値
水素イオン濃度	pH	6.5～8.5	7.7
生物化学的酸素要求量	mg/L	30(日間平均20)以下	1.5
浮遊物質	mg/L	25以下	7.0
大腸菌群数	MPN/100ml	1,000以下	30未満

・協定値超過項目はありません。

(次ページ、騒音・振動の測定結果)

〈騒音関係〉 2020年11月13日の測定データ

測定対象		騒音レベル(dB)	
測定場所名	時間帯区分	協定値	測定結果
地点A	朝(6時～8時)	65以下	57
	昼間(8時～18時)	70以下	56
	夕(18時～21時)	65以下	55
	夜間(21時～6時)	60以下	55
地点B	朝(6時～8時)	65以下	67
	昼間(8時～18時)	70以下	67
	夕(18時～21時)	65以下	66
	夜間(21時～6時)	60以下	66
地点C	朝(6時～8時)	65以下	55
	昼間(8時～18時)	70以下	54
	夕(18時～21時)	65以下	55
	夜間(21時～6時)	60以下	52
地点D	朝(6時～8時)	65以下	60
	昼間(8時～18時)	70以下	59
	夕(18時～21時)	65以下	59
	夜間(21時～6時)	60以下	59

・地点B(夜間)で協定値を超過していますが、近隣住民への騒音対策を行っております。

○2021年3/1～3/31のデータの平均値(参考値)

地点E	昼間(8時～18時)	70以下	55
地点F	昼間(8時～18時)	70以下	55

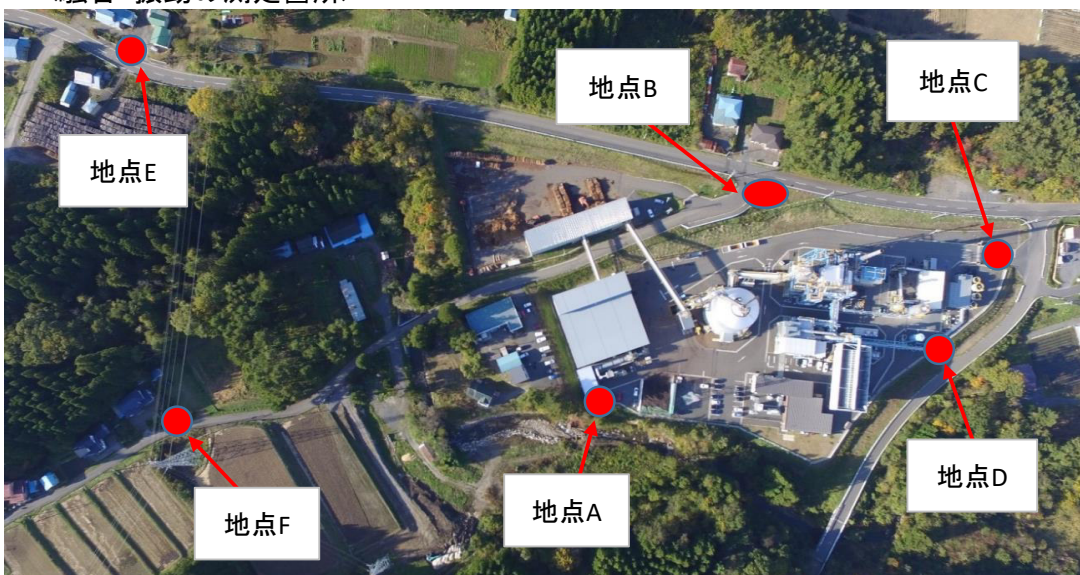
・生活環境保全協定に該当してませんが、自主的に計測を行っております。

〈振動関係〉 2020年11月13日の測定データ

測定対象		振動レベル(dB)	
測定場所名	時間帯区分	協定値	測定結果
地点A	昼間(8時～18時)	70以下	30
	夜間(21時～6時)	65以下	25未満
地点B	昼間(8時～18時)	70以下	26
	夜間(21時～6時)	65以下	25未満
地点C	昼間(8時～18時)	70以下	28
	夜間(21時～6時)	65以下	28
地点D	昼間(8時～18時)	70以下	33
	夜間(21時～6時)	65以下	32

・協定値超過項目はありません。

〈騒音・振動の測定箇所〉



・地点A、B、C、Dは騒音と振動を測定しており、地点E、Fは自主的に騒音のみを測定しております。

## 1-2、排ガス・土壌・排水に関わる測定値（濃度計量証明書データより）

排ガス、土壌、排水については定期検査を自主的に行っており、以下の通りとなります。

### 〈排ガス〉 2021年2月25日の測定データより分析機関が検証したデータ

項目	単位	基準値	測定結果	基準値の設定根拠
カドミウム化合物	mg/m <sup>3</sup>	1.0	0.0060未満	大気汚染防止法 焼結炉
鉛化合物	mg/m <sup>3</sup>	10	0.060未満	大気汚染防止法 溶解炉
砒素化合物	mg/m <sup>3</sup>	0.05	0.0060未満	東京都条例 煤煙施設
全クロム	mg/m <sup>3</sup>	0.25	0.060未満	東京都条例 煤煙施設
セレン化合物	mg/m <sup>3</sup>	1.87	0.0060未満	大阪府条例による推定値
全水銀	μg/m <sup>3</sup>	0.94(0.05)	0.0043	大阪府条例による推定値 ※()は新大気汚染防止法の規制
ほう素	mg/m <sup>3</sup>	7.2	0.63未満	土壌汚染対策法のふっ素の環境基準とほう素より推定
シアン化合物	mg/m <sup>3</sup>	6	0.00090未満	東京都条例 煤煙施設
ふっ素化合物	mg/m <sup>3</sup>	1.0	0.014未満	大気汚染防止法 電解炉

・基準値超過項目はありません。

※大気汚染防止法で該当する基準値が無い有害物質については、基準値の設定根拠はその他法令ならびに条例で定められている基準値等を参考として検証しております。

### 〈土壌〉 2020年10月16日の測定データ

項目	単位	基準値	測定結果		基準値の設定根拠
			A地点	B地点	
カドミウム及びその化合物	mg/L	0.01以下	0.001未満	0.001未満	土壌汚染対策法 指定基準
六価クロム化合物	mg/L	0.05以下	0.005未満	0.005未満	
シアン化合物	mg/L	検出されないこと	不検出	不検出	
水銀及びその化合物	mg/L	0.0005以下	0.0005未満	0.0005未満	
アルキル水銀	mg/L	検出されないこと	不検出	不検出	
セレン及びその化合物	mg/L	0.01以下	0.001未満	0.001未満	
鉛及びその化合物	mg/L	0.01以下	0.001未満	0.001未満	
砒素及びその化合物	mg/L	0.01以下	0.001未満	0.001未満	
ふっ素及びその化合物	mg/L	0.8以下	0.18	0.08未満	
ほう素及びその化合物	mg/L	1以下	0.1未満	0.1未満	

・基準値超過項目はありません。

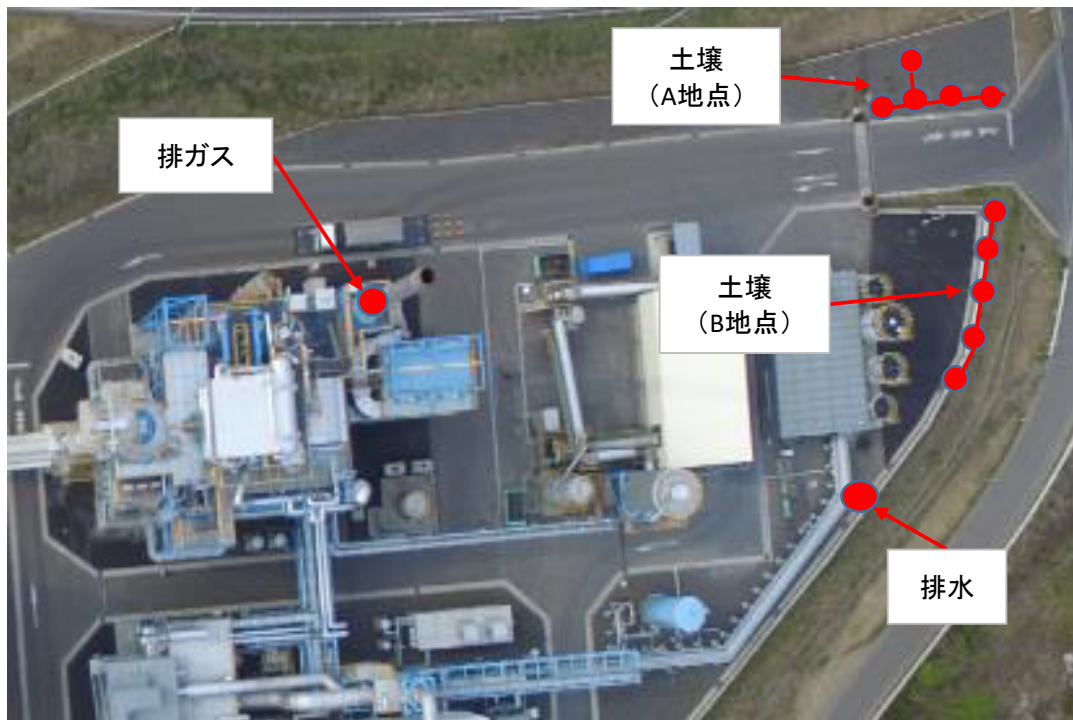
(次ページ、排水の測定結果)

<排水> 2020年10月16日の測定データ

項目	単位	許容限度値	測定結果	許容限度値の設定根拠
カドミウム及びその化合物	mg/L	0.03mg cd/L	0.003未満	水質汚濁防止法 排水基準の許容限度
シアン化合物	mg/L	1mg CN/L	0.1未満	
有機燐化合物	mg/L	1mg/L	0.1未満	
鉛及びその化合物	mg/L	0.1mg Pb/L	0.01未満	
六価クロム化合物	mg/L	0.5mg Cr(VI)/L	0.05未満	
砒素及びその化合物	mg/L	0.1mg As/L	0.01未満	
水銀及びアルキル水銀 その他の水銀化合物	mg/L	0.005mg Hg/L	0.0005未満	
アルキル水銀化合物	mg/L	検出されないこと	不検出	
ポリ塩化ビフェニル	mg/L	0.003mg/L	0.0005未満	
トリクロロエチレン	mg/L	0.1mg/L	0.01未満	
テトラクロロエチレン	mg/L	0.1mg/L	0.01未満	
ジクロロメタン	mg/L	0.2mg/L	0.02未満	
四塩化炭素	mg/L	0.02mg/L	0.002未満	
1,2-ジクロロエタン	mg/L	0.04mg/L	0.004未満	
1,1-ジクロロエチレン	mg/L	1mg/L	0.02未満	
シス-1,2-ジクロロエチレン	mg/L	0.4mg/L	0.04未満	
1,1,1-トリクロロエチレン	mg/L	3mg/L	0.02未満	
1,1,2-トリクロロエタン	mg/L	0.06mg/L	0.006未満	
1,3-ジクロロプロペン	mg/L	0.02mg/L	0.002未満	
チウラム	mg/L	0.06mg/L	0.006未満	
シマジン	mg/L	0.03mg/L	0.003未満	
チオベンカルブ	mg/L	0.2mg/L	0.02未満	
ベンゼン	mg/L	0.1mg/L	0.01未満	
セレン及びその化合物	mg/L	0.1mg Se/L	0.01未満	
ほう素及びその化合物	mg/L	(海域以外)10mg B/L	1未満	
ふっ素及びその化合物	mg/L	(海域以外)8mg F/L	0.8未満	
アンモニア、アンモニウム化合物 亜硝酸化合物及び硝酸化合物	mg/L	100mg/L	0.05未満	
1,4-ジオキサン	mg/L	0.5mg/L	0.05未満	

・許容限度超過項目はありません。

<排ガス・土壌・排水の測定箇所>



## 2、車両搬入台数

### 2020年9月～2021年3月の発電所へのトラック搬入台数

・燃料を降ろし計量が終了した時点での時刻となります。

(単位:台)	2020年9月		2020年10月		2020年11月		2020年12月	
	時間別合計	時間あたり平均	時間別合計	時間あたり平均	時間別合計	時間あたり平均	時間別合計	時間あたり平均
5時～6時	0	0.0	0	0.0	0	0.0	0	0.0
6時～7時	104	3.5	97	3.1	35	1.2	33	1.1
7時～8時	51	1.7	35	1.1	28	1.0	44	1.4
8時～9時	112	3.7	98	3.2	83	2.9	78	2.5
9時～10時	180	6.0	161	5.2	146	5.0	135	4.4
10時～11時	142	4.7	142	4.6	125	4.3	102	3.3
11時～12時	170	5.7	154	5.0	126	4.3	141	4.5
12時～13時	166	5.5	144	4.6	108	3.7	123	4.0
13時～14時	142	4.7	145	4.7	136	4.7	113	3.6
14時～15時	142	4.7	176	5.7	123	4.2	117	3.8
15時～16時	132	4.4	123	4.0	101	3.5	92	3.0
16時～17時	103	3.4	96	3.1	86	3.0	89	2.9
17時～18時	0	0.0	3	0.1	1	0.0	2	0.1
18時～19時	0	0.0	1	0.0	0	0.0	0	0.0
計	1,444	49	1,375	45	1,098	37	1,069	35
前年の合計	1,070	36	1,118	36	1,143	38	1,199	39
前年比	374	13	257	9	-45	-1	-130	-4

(単位:台)	2021年1月		2021年2月		2021年3月		平均	
	時間別合計	時間あたり平均	時間別合計	時間あたり平均	時間別合計	時間あたり平均	ひと月あたり	時間あたり平均
5時～6時	0	0.0	0	0.0	0	0.0	0	0.0
6時～7時	21	0.7	42	1.5	56	1.8	55	1.8
7時～8時	31	1.0	57	2.0	89	2.9	48	1.6
8時～9時	96	3.1	95	3.4	115	3.7	97	3.2
9時～10時	152	4.9	154	5.5	135	4.4	152	5.0
10時～11時	143	4.6	108	3.9	104	3.4	124	4.1
11時～12時	128	4.1	130	4.6	116	3.7	138	4.6
12時～13時	127	4.1	126	4.5	148	4.8	135	4.5
13時～14時	106	3.4	130	4.6	118	3.8	127	4.2
14時～15時	124	4.0	126	4.5	140	4.5	135	4.5
15時～16時	104	3.4	98	3.5	106	3.4	108	3.6
16時～17時	133	4.3	122	4.4	94	3.0	103	3.4
17時～18時	8	0.3	0	0.0	2	0.1	2	0.1
18時～19時	0	0.0	0	0.0	0	0.0	0	0.0
計	1,173	39	1,188	43	1,223	40	1,224	41
前年の合計	1,214	39	1,413	49	1,301	42	1,208	48
前年比	-41	-0	-225	-6	-78	-2	16	-7

・今期は全体的に“前年比マイナス”の傾向となりました。2020年11月から2021年3月に掛けて、車両搬入台数は前年に比べマイナスになった要因は、原木の搬入の一部制限を行ったことによります。  
 ・2020年9～10月の増加した要因は、新型コロナウイルスの影響で合板工場等の受入停止が継続していたため、一時的に原木およびチップの搬入量が多かったことによります。  
 ・今後も燃料の運搬業者へは『最徐行の徹底』を呼びかけ、地域住民の皆様へご迷惑のかからないよう注意して参ります。

### 3、沿道調査結果

#### 2020年9月～2021年3月実施 燃料運搬車両の沿道への影響調査結果

##### 【調査内容】

速度・振動・騒音について発電所独自で調査を行っております。  
調査時間は、燃料の搬入量が多い10:00～12:00の2時間で行っております。

##### 【調査場所】

今回の調査は、下図の晴山組様前で実施しております。  
また、下図の☆印の場所(新町付近)へ、最徐行を促す看板を設置し、徐行喚起を行っております。  
村内の通行は徐行を基本とし、特に看板を設置してある区間については、最徐行での通行を各取引先・運送会社へ依頼しております。



☆の箇所へ設置中の看板！



##### 【調査結果】

(速度について)

(単位:台)

速度	2020年				2021年		
	9月	10月	11月	12月	1月	2月	3月
A:20km/h以内	0	3	0	0	0	0	0
(内、燃料運搬車両分)	0	2	0	0	0	0	0
B:20～40km/h	22	13	15	29	18	19	15
(内、燃料運搬車両分)	21	13	14	26	16	18	14
C:40km/h以上	44	32	31	24	22	25	19
(内、燃料運搬車両分)	0	0	0	0	1	0	0

1月に1件、速度を出している車両があったため、対象の運送業者へ注意喚起を実施しており、その後は改善がみられております。  
問題がみられた場合は、その都度仕入先や運送業者へ連絡を行い、今後も徐行での走行を徹底するよう引き続き対応していきます。

(単位:台)

(振動について)

振動	2020年				2021年		
	9月	10月	11月	12月	1月	2月	3月
A:体感なし	66	48	46	53	40	44	34
(内、燃料運搬車両分)	21	15	14	26	17	18	14
B:揺れを感じる	0	0	0	0	0	0	0
(内、燃料運搬車両分)	0	0	0	0	0	0	0

沿道でパイプ椅子に座り、体感での調査となりますが、燃料運搬車両については特に振動は感じられませんでした。  
一般車両の中にはダンプ等も含まれていますが、速度を出していると振動が出やすい傾向がある為、燃料運搬車両についても速度を抑えることで振動が出ないように注意喚起を継続していきます。

(騒音について)

(単位:dB)

騒音	2020年				2021年			平均	前回平均
	9月	10月	11月	12月	1月	2月	3月		
燃料運搬車両平均騒音(dB)	84.15	83.04	84.16	84.21	83.01	84.30	81.69	83.7	83.9
(燃料運搬車両以外)	73.96	69.82	69.90	75.77	70.93	72.04	76.18	72.1	71.2
燃料運搬車両騒音最大値(dB)	85.20	84.80	84.90	85.80	84.50	86.00	84.80	85.0	85.2
(燃料運搬車両以外)	86.50	85.80	85.10	85.20	84.60	84.80	84.80	85.4	85.8
燃料運搬車両騒音最小値(dB)	82.10	68.90	83.10	83.10	68.40	83.50	67.10	77.1	80.6
(燃料運搬車両以外)	62.00	59.80	61.40	54.20	53.90	64.00	64.40	58.3	60.6

特に問題は見られませんでした。燃料運搬車両に限らず、工事車両等の大型車両では常に85dB前後の数値が出ております。  
平成28年騒音規制車の近接排気騒音規制値によると、おおよそ93dB前後を超過してはいけないこととなっておりますが、これを超えることはありませんでした。

○今回の調査では特に大きな問題は見られませんでした。今後も場所を変えながら継続して調査を実施していきます。  
2021年4月からは、調査場所を工業高校下の十字路に変更し実施中です。



## 4、清掃活動報告

発電所周辺道路の路上清掃を、毎月第一、第三金曜日の11:00～(雨天・降雪・積雪時は中止)実施しております。煙草の吸殻、ビン、空き缶、ビニールゴミ等を拾い道路を清潔に保つよう心がけております。

また、バークやチップが道路に落ちているのを見かけた際は、すみやかに回収に向かいますので発電所までご連絡いただくと幸いです。

(連絡先) 野田バイオマス発電所 電話番号:0194-75-4666 担当: 渉外課長 小島

### (清掃ルート)

- ・ 貯木場方面・中平方面



- ・ 下明内方面

久慈工業高校下の土地を貯木場として一時的に借りましたので、こちらを使用している期間は、下図点線の通り清掃範囲を拡大して実施しております。

